

**LISEZ COMPLÈTEMENT CE MANUEL AVANT L'INSTALLATION** : Il contient des informations importantes pour les conditions de pré-installation, instructions d'installation, ainsi que les soins et l'entretien.

Contesse® ISOCORE avec la technologie ISOCORE<sup>MC</sup> est un produit en instance de brevet.

## Introduction

Le couvre-plancher fait de planches Contesse® ISOCORE WIDE 6,5 allie l'installation facile abaissez et pressez pour emboîter, dotée de l'innovante Technologie ISOCORE<sup>MC</sup> et une âme imperméable, forte et stable qui offre une performance, une durabilité et une longévité exceptionnelles. Les planches possèdent une sous-couche acoustique aidant à minimiser la propagation du son.

Contesse® ISOCORE est léger et facile à poser grâce à l'installation facile abaissez et pressez pour emboîter. Le mécanisme emboîtable DropLock 100 sur les joints d'extrémité accroît la rapidité d'installation et permet l'alignement des surfaces des planches adjacents.

Le couvre-plancher Contesse® ISOCORE WIDE 6,5 comporte un relief luxueux pour une apparence et une sensation naturelles. Les planches d'une longueur de 220 mm x 1210 mm offre une apparence de bois personnalisée et authentique.

La flexibilité Contesse® permet l'installation des planches sur des planchers existants faits de bois naturel, de ciment, de vinyle, de linoléum et même de céramique, vous faisant sauver temps et argent! (Consulter la préparation du sous-plancher à la page 6.)

Contesse® ISOCORE est imperméable, il peut donc être installé dans des endroits qui, traditionnellement, étaient « hors normes » pour des planchers de bois traditionnels et des produits laminés, comme les sous-sols et les salles

de bains. Contesse® ISOCORE n'est pas conçu pour servir de pare-vapeur. Il ne protégera pas contre les dommages causés par les inondations, l'humidité excessive, les alcalis ou des conditions reliées à la pression hydrostatique dans le sous-plancher. (Consulter la préparation du sous-plancher à la page 6.)

Contesse® ISOCORE possède une couche de nano particules de céramique pour une plus grande résistance à l'usure et aux taches. De plus, Contesse® ISOCORE est traité avec Ultra-Fresh pour freiner la croissance des moisissures responsables des taches et des mauvaises odeurs sur la sous-couche préalablement fixée et la couche à la surface du couvre-plancher.

Contesse® est confortable sous le pied, plus chaud l'hiver et plus frais l'été que les autres matériaux de couvre-plancher à surface dure.

Suivez les instructions pour l'installation dans la section suivante et vous pourrez apprécier votre beau plancher tout neuf en seulement quelques heures.

## Préinstallation

### OUTILS NÉCESSAIRES

Couteau à lame rétractable & règle de précision • Ruban de mesure • Cisailles pour couper autour des objets de forme irrégulière (tuyaux) • Espaceurs 10 mm • Crayon • Bloc de battage (optionnel) • Un maillet à surface tendre

### LES PLANCHES NÉCESSAIRES POUR RÉALISER VOTRE PROJET

Mesurez la longueur et la largeur de votre pièce. Si la pièce est pourvue d'alcôves ou des décalages, mesurez-les séparément. Vous obtiendrez la surface en pieds carrés de la pièce. Achetez au moins 10 % de plus pour couvrir les erreurs, les coupes et pour les besoins et ou remplacements futurs. La plupart des installations nécessitent environ 10 % de surplus. Néanmoins, cela peut varier selon la grandeur et la disposition de la pièce.

Contesse® ISOCORE WIDE 6,5 est disponible en planches de 220 mm x 1210 mm ou 0,266 m<sup>2</sup> par planche. 7 planches par boîte = 1,86 m<sup>2</sup> par boîte. Ainsi, si la pièce mesure 3 m x 3 m ou 9 m<sup>2</sup>, vous devriez acheter ou 6 boîtes (11, 17 m<sup>2</sup>).

**CONSEIL UTILE** : Pour de meilleurs résultats, il est important d'acheter le produit (boîtes) du même numéro de SÉRIE (lot de teinture). Toujours installer les planches à partir de 3 ou 4 différentes boîtes à la fois. Les séries de numéros différents peuvent avoir des variations de teinte. Chaque boîte d'Contesse® a son numéro de série inscrit à chaque extrémité de la boîte. Exemple d'un numéro de série : 30.01.2016. Si vous avez plus d'un numéro, nous recommandons que vous installiez les planches à partir de 3 ou 4 différentes boîtes de différents numéros de série en même temps et que vous les mélangiez aléatoirement dans votre installation. Cela donnera l'apparence d'un plancher plus naturel.

soleil; les portes coulissantes ne peuvent pas être ouvertes en permanence pendant l'été: elles sont considérées comme étant placées à l'extérieur et ne sont donc pas couvertes par la garantie. L'exposition à long terme aux rayons directs du soleil peut causer des dommages à votre plancher. Contesse® eut se décolorer, pâlir ou se déformer si les fenêtres ne sont pas adéquatement couvertes ou teintées contre les UV. Utilisez des traitements ou faites teinter les fenêtres contre les UV. Contesse® n'est pas conçu pour une utilisation dans les escaliers ou sur des surfaces verticales. Ne pas coller, clouer, visser ou fixer au soubassement. Posez les armoires, les comptoirs îlot et péninsule, les vanités, les baignoires et les douches en premier. Installez ensuite Contesse® tout autour. Pour plus d'informations sur les spécifications d'installation, consultez le tableau de la page 7. **Si ces indications ne sont pas suivies, la garantie sera annulée.**

### CONDITIONNEZ CONTESSE® AVANT L'INSTALLATION

Contesse® ISOCORE ne requiert pas d'acclimatation avant son installation. Nous recommandons toutefois de l'installer dans des pièces dont les températures se situent entre 13 °C et 32 °C. Le système CVCA doit être en marche avant, pendant et après l'installation. Le produit doit être entreposé à l'horizontale dans un endroit sec, à l'abri des rayons directs du soleil. Ne le laissez pas près de conduits de chauffage ou de refroidissement. Assurez-vous que tous les travaux sont terminés pour éliminer la poussière des cloisons sèches, la peinture, etc.

**REMARQUE** : Soumettre Contesse® ISOCORE à des températures extrêmement froides ou chaudes avant son installation pourrait le rendre plus difficile à installer ou causer des dommages à son système d'emboîtement. Laissez le produit atteindre la température de la pièce avant son installation.

### LIMITATIONS DANS L'INSTALLATION D' CONTESSE®

N'installez pas Contesse® ISOCORE par-dessus un tapis ou par-dessus toute sous-couche de mousse. Ce produit ne convient pas à une utilisation extérieure, aux serres, aux solariums, aux saunas, aux tentes-caravanes, aux bateaux ou aux pièces sujettes aux inondations. Éviter d'installer ce produit dans les pièces ou les maisons dont la température n'est pas contrôlée ou dans le vérandas installées avant 2015. Le sol ne doit pas être exposé à la lumière directe du

## PRÉPARATION DU SOUS-PLANCHER

La surface du sous-plancher doit être lisse, plane, sèche, propre et solide. Les agrafes pour tapis ou les résidus d'adhésif doivent être retirés pour garantir une installation adéquate.

Les sous-planchers devraient être plats, avec une tolérance de 6,35 mm sur 3,05 m. Les sous-planchers ne devraient pas avoir une pente descendante de plus de 2,5 cm par 1,8 m dans toute direction. Les cavités ou les bosses pourraient empêcher les carreaux Contesse® ISOCORE de s'emboîter correctement. Remplissez les grosses fissures, cavités ou lignes de joints avec un composé de resurfaçage et de ragréage à base de ciment. Au besoin, éliminez toute zone surélevée. Ne pas sabler, scier, pulvériser, ébrécher, projeter de billes ou gratter à sec les planchers de vinyle existants, les endos, les feutres pour doublure, le bitume, les adhésifs de bitume fluidifiés ou autres adhésifs, car ils pourraient contenir de l'amiante ou de la silice cristalline.

**REMARQUE :** Différents organismes fédéraux, provinciaux et locaux sont dotés de leurs propres réglementations relatives au retrait de matériaux installés qui contiennent de l'amiante. Si vous songez à retirer un revêtement de plancher souple existant contenant ou pouvant contenir de l'amiante, vous devez lire et respecter toutes les réglementations applicables. Pour plus d'informations, visitez le site internet du Resilient Floor Covering Institute au [www.rfci.com](http://www.rfci.com)

Les sous-planchers doivent être soigneusement vérifiés afin de voir s'il y a des problèmes d'humidité. Bien qu'Contesse® ISOCORE soit imperméable, il ne peut servir de pare-vapeur ou de protection contre l'eau. Tout problème d'humidité doit être réglé avant l'installation. Les nouveaux planchers de béton doivent sécher durant un minimum de 90 jours. Pour plus d'informations, consultez le tableau de la page 7.

## Conseils D'installation

Conditions environnementales intérieures	13 °C à 32 °C et 40 % à 60 % d'humidité relative
Acclimatation à usage résidentiel	Non requis
Acclimatation pour une utilisation commerciale	Acclimater le produit durant 48 heures (entre 13 °C et 32 °C)
Tolérance de planéité du sous-plancher	6,35 mm sur 3,05 m ou 3,18 mm sur 1,83 m
Pare-vapeur (polyéthylène 6 mil)	Voir le tableau d'installation à la page 7
Coussinet de sous-couche requis	Non. Contesse® ISOCORE comprend un coussinet de sous-couche préalablement fixé.
Planchers à chauffage radiant	Doit être 12,7 mm sous le sous-plancher. AUCUN tapis chau. La température de surface du substrat ne doit pas dépasser 30 °C.
Exigences pour l'espace de dilatation du périmètre	Écart de 10 mm autour des murs et des objets lourds permanents (armoires)
Moultures de transition	Un profil d'expansion est nécessaire dans chaque ouverture de porte ou lorsque la taille maximale de la pièce est atteinte. Pour une utilisation résidentielle standard avec une température entre 15 et 35 °C, la température max. La taille de la chambre est 11 * 14 m. Pour les pièces avec des températures plus extrêmes de 5 à 65 °C, ou une exposition au sud, le max de la taille de la pièce est de 8 * 8 m. Pour les pièces avec un système HVAC continu et sans lumière directe du soleil, le max. de la taille est de 25 * 20m.
Directives pour installation avec colle	NON RECOMMANDÉE. Annule la garantie

## Spécifications D'installation

Type de connexion	Les rebords emboîtables de DropLock 100 sur les extrémités courtes (clique)
Plancher flottant libre	Oui. Ne pas visser ou clouer les moulures, des transitions, des armoires ou des événements à travers n'importe quel plancher Contesse®
Plage de température pendant acclimation et l'installation	13° C à 32° C. Après l'installation, la température doit rester entre 10° C - 35° C
Produit intérieur seulement	Oui. Voir les limitations / exclusions ci-dessous
Stockage	Horizontalement
Numéro de SÉRIE (lot de teinture)	Oui. Installer à partir d'un minimum de 3 à 4 cases différentes et les lots de teinture à un moment. Voir page 5 pour plus d'informations
Espace Expansion	Oui. Pour autour de la pièce et les objets fixes veuillez laisser un espace de 10 mm
Tolérances de planéité de plancher	6,35 mm sur 3,05 m. Utilisez niveleur de sol en cas de dépassement de tolérance
Outils nécessaires	Oui. Couteau à lame rétractable & règle de précision, ruban de mesure, un maillet en caoutchouc (pour exploiter et verrouiller les coutures de planches), des cisailles et des espaceurs de 10 mm
Rouleau de main nécessaire	Non
Rouleau de plancher d'au moins 75 livres (34 kg)	Non
Les lignes directrices de lecture d'humidité SUR LE BÉTON	Sur la base de béton Tramex Moisture Encounter mètre (échelle de 0 à 6%)
échelle de 0 à 4%	Pas de barrière contre l'humidité
échelle de 5% à 6%	6 mil poly barrière nécessaire
échelle plus de 6%	Utiliser Dricore
Les lignes directrices de lecture d'humidité SUR LE BOIS (échelle de 0 à 13%)	Ne jamais utiliser de 6 mil poly sur le dessus du sous-planchers en bois OK pour installer. Ne pas installer au-dessus des niveaux d'humidité 13%
Primer au-dessus du sous-planchers en bois	Non
Basement Proofer sur du béton	Non
Barrière contre l'humidité (6 mil poly)	Oui. Au-dessus de 5% seulement
S'installe sur un plancher radiant	Oui. Électrique ou hydraulique approuvé - les meilleures pratiques est encastré un minimum de 12.7 mm au-dessous du plancher fini. La température de surface du substrat ne doit pas dépasser 30° C.
Planchers de bois suspendus	Oui. 45,7 cm minimum bien ventilé vide sanitaire. Utilisez barrière contre l'humidité sur le fond / saleté, surtout pour les maisons mobiles
Mousse/ sous-couche matelassée	Non. Annule la garantie s'il est utilisé dans n'importe quelle application
Sous-planchers approuvés - voir ci-dessous	Doit être lisse, solide, sec et aucune déviation
Bois	Oui. Solide, ingénierie, parquet, mais pas les planchers en bois installé sur du béton
Contreplaqué	Oui. OSB, Luan et panneaux de particules sont approuvés pour les produits Contesse® seulement.
Vinyle	Oui. Installer sur seulement 1 couche : Linoleum, VCT, LVT, autocollante
Béton	Oui. Scellés, non étanches, coulé en place de gypse Le niveau du sol ou sous (voir les lignes directrices de l'humidité)
Carreau (Pierre)	Oui. Céramique, le terrazzo, les carreaux de pierre (toutes les lignes de coulis de moins de 10 mm)
Dricore	Oui
Les sous-planchers non approuvés	Tapis (tout type), la sous-couche de mousse, vinyle matelassé, caoutchouc, liège, stratifiés, plancher flottant libre
Produits de sous-plancher approuvés	Primaire - Custom Building Products (CBP) Level Quik Primer, Basement Proofer - Custom Building Products, RedGard Waterproofing & Crack prevention, Niveleur de sol - de-chaussée du niveleur - CBP Level Quik
Limitations/Exclusions	Voir limitations de montage et limitations de garantie
Nettoyeur vapeur	NE PAS UTILISER
Les surfaces verticales et des escaliers	Ne sont pas couverts par la garantie. Peut être fait en utilisant un adhésif de construction de haute qualité. Produit non destinés à cet usage
Garanties	Limitées résidentiel de 25 ans / Limitées commerciale de 10 ans

## Installation

**Avant l'installation, inspectez attentivement toutes les carreaux afin de voir si elles ne présentent pas de défaut visible, de dommages ou de défaut de lustre, sous un éclairage adéquat (la lumière du jour est préférable). N'INSTALLEZ PAS de matériaux endommagés ou défectueux.**

1. Commencez par poser une rangée de planches (figure 1) sans les fixer solidement les unes aux autres pour déterminer si vous aurez besoin d'ajuster la longueur de la première planche pour éviter de vous retrouver avec un petit morceau de moins de 20,3 cm au bout de la rangée, ou bien mesurez la longueur de la pièce et divisez par 1210 mm (longueur d'une planche).

2. Commencez l'installation dans un coin (côté gauche) et continuez en vous éloignant du mur avec la languette vers le mur. Laissez un espace de 10 mm pour l'expansion du produit, lequel devrait être couvert par des moulures (figure 2). Fixer des espaceurs de 10 mm pour créer l'espace d'expansion nécessaire.

3. En déposant la première rangée en ligne droite, emboîtez les extrémités courtes en insérant le bord langueté dans les rainures à un angle d'environ 10 à 20 degrés (figure 3). Installez chaque planche subséquente à l'extrémité courte 220 mm et assurez-vous de l'aligner également. Utilisez un marteau souple face à exploiter sur le dessus de planches sur la couture court pour assurer un ajustement serré (figure 7). Cela est très important pour réussir une bonne installation.

Au moment de couper Contesse® ISOCORE, utilisez un couteau à lame retractable et règle de précision. Mesurer la planche pour la longueur désirée et marquer avec un crayon. Ensuite, marquer avec un couteau sur le dessus de la planche premier (plusieurs passes) et puis enclenchez la planche. Vous aurez aussi besoin de couper de la sous-pad sur le fond de la planche.

**CONSEIL UTILE:** les installateurs professionnels ou ceux qui ne craignent pas les outils électriques peuvent également utiliser une scie circulaire avec lame à dents de carbure pour faire des coupes droites. Si vous utilisez un outil électrique, assurez-vous de porter des lunettes de sécurité et un masque protecteur contre la poussière et de travailler dans un endroit bien ventilé à l'extérieur de la pièce où l'installation a lieu. Assurez-vous que les débris de la coupe sont retirés de tous les mécanismes d'emboîtement avant l'installation.

4. Lors de l'installation d'Contesse® ISOCORE, décalez les rangées afin d'éviter que les joints des extrémités courtes ne forment une ligne droite continue. Nous recommandons la méthode d'installation décalée aléatoire (figure 4). Pour l'ensemble de l'installation, maintenez un décalage des joints d'extrémité minimal de 20,3 cm d'une rangée à l'autre.

5. Commencez la deuxième rangée avec la planche coupé à 2/3 de sa longueur, ou couper à la longueur désirée pour l'apparence décalée souhaitée (planche de coupe ne devrait pas être inférieure à 20,3 cm. Fixez la première planche de la rangée 2 en reliant son côté long à la première rangée.

Conservez un espace d'expansion de 10 mm. Fixez ensuite la seconde planche en reliant son côté long à la première rangée et en le glissant vers l'extrémité courte de la première planche, puis abaissez et pressez pour emboîter (voir figure 5). Pour assurer un ajustement serré, utilisez un bloc de battage et d'un maillet à surface tendre sur les longues coutures (figure 6), puis, appuyez sur le dessus des planches au niveau des coutures courtes (figure 7).

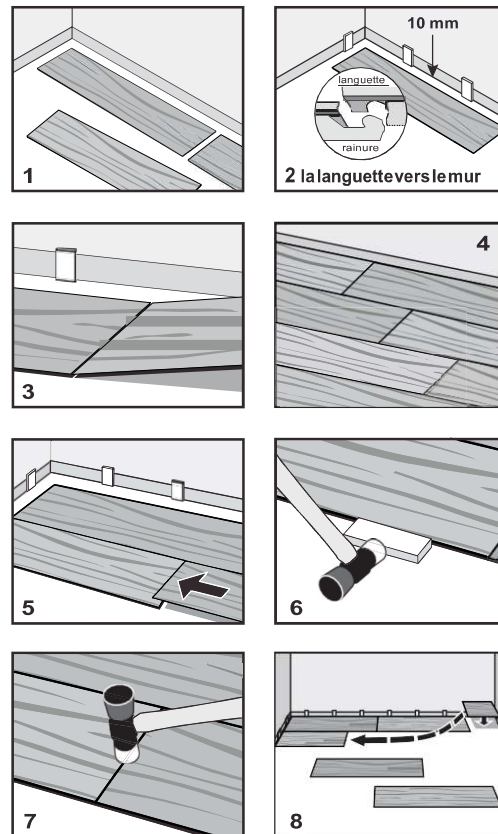
**CONSEIL UTILE:** Si vous ne possédez pas de cale de frappe, vous pouvez utiliser un petit morceau de retaille d'une planche de vinyle (approximativement 152 mm) comme cale de frappe.

6. Lorsque vous couperez une planche pour commencer une rangée, vous aurez besoin de couper l'extrémité comportant une rainure. La pièce restante peut être utilisée du côté opposé de la pièce, à la fin de la rangée, si la disposition le permet (voir figure 8). Consultez figure 2 pour obtenir une image rapprochée du mécanisme emboîtable.

7. L'ajustement autour des objets irréguliers n'est pas un problème. Préparez simplement un gabarit avec du papier pour ajuster autour des tuyaux ou des objets irréguliers. Placez le gabarit sur la planche et tracez. Coupez sur les lignes tracées utilisant un couteau à lame rétractable ou des ciseaux à usage industriel, et posez la planche. Assurez-vous de laisser un minimum de 10 mm d'espace d'expansion autour de tous les objets fixés, armoires et montants de porte en métal. Coupez les montants de porte de bois. Avec du silicone imperméable à 100 % de qualité supérieure, remplissez tous les espaces d'expansion des endroits où il peut y avoir de l'eau comme les environs des réfrigérateurs, baignoires et appareils électroménagers.

**REMARQUE:** Un profil d'expansion est nécessaire dans chaque ouverture de porte ou lorsque la taille maximale de la pièce est atteinte. Pour une utilisation résidentielle standard avec une température entre 15 et 35 ° C, la température max. La taille de la chambre est 11 \* 14 m. Pour les pièces avec des températures plus extrêmes de 5 à 65 ° C, ou une exposition au sud, le max de la taille de la pièce est de 8 \* 8 m. Pour les pièces avec un système HVAC continu et sans lumière directe du soleil, le max. de la taille est de 25 \* 20m.

**CONSEIL UTILE:** Conservez les planches restants. Ne les jetez pas, car ils sont assortis à votre plancher (lot de teinture). Ils pourront être utilisés pour remplacer une planche endommagé, au besoin. Si vous avez des questions ou des préoccupations, veuillez communiquer avec nous : [info@contesse-floors.com](mailto:info@contesse-floors.com).  
**Tel 0032 9 2223525**



## Soins Et Entretien

### ENTRETIEN COURANT

- Utilisez quotidiennement un balai, une vadrouille sèche, un dry Swiffer® ou un aspirateur (avec un accessoire pour surface dure) sur votre plancher. N'utilisez pas d'aspirateur avec une barre de battage.
- Utilisez un nettoyeur pour vinyle à pH neutre de bonne qualité ou un nettoyeur sans rinçage biodégradable ne laissant aucun résidu ou brume et ne nécessitant aucun rinçage après l'application.
- Enlevez rapidement toute eau stagnante, urine d'animal ou autre liquide.

### ENTRETIEN PRÉVENTIF

- Utilisez des tapis qui sont non-coloration dans toutes les entrées afin de prévenir la décoloration causée par l'asphalte de votre entrée de cour ou pour éviter que de la saleté ou du gravier se retrouvent sur votre plancher. Les tapis à endos de caoutchouc peuvent décolorer votre plancher.
- Utilisez des protecteurs de plancher (en nylon ou en feutre) sur toutes les pattes des meubles. Nettoyez les protecteurs périodiquement afin de retirer le gravier qui pourrait s'y incruster et égratigner le plancher.
- Pour éviter les éraflures et les rayures, ne traînez pas et ne faites pas glisser de meubles lourds ou d'objets sur le plancher.
- N'utilisez aucun nettoyeur à poussière, car cela pourrait rendre votre plancher glissant ou endommager son fini.
- N'utilisez AUCUN nettoyeur à vapeur.
- N'utilisez aucun nettoyeur abrasif, vinaigre, savon à l'huile, détergent fort, produit « mop and shine » et aucune cire (la cire ne pénétrera pas Contesse® ISOCORE et décolorera votre plancher.)
- Évitez les dégâts de peinture, de teinture ou de produits chimiques forts.
- Taillez les griffes des animaux, car les griffes non taillées peuvent égratigner votre plancher.
- Évitez une exposition prolongée aux rayons directs du soleil. Utilisez des traitements pour les fenêtres ou faites teinter celles-ci contre les rayons UV.
- Pour les chaises de bureau à roulettes, nous recommandons l'utilisation d'une surface dure (non-clouté), non-coloration tapis de chaise pour protéger votre plancher. Pour le mobilier roulant occasionnel, utiliser une large surface roulettes non-coloration d'ingénierie pour les planchers « surface dure » qui sont un minimum de 2,5 cm de large au moins 5,1 cm de diamètre.

Si vous avez des questions ou des préoccupations au sujet de l'entretien de votre plancher Contesse® ISOCORE, veuillez communiquer : [info@contesse-floors.com](mailto:info@contesse-floors.com).

Vous pouvez également nous écrire directement par courrier électronique au : [info@contesse-floors.com](mailto:info@contesse-floors.com)

Consultez notre site web au : [www.contesse-floors.com](http://www.contesse-floors.com)

**Retrouvez-nous sur les médias sociaux : Contesse flooring**

### RAPPELS!

1. Conservez vos reçus de caisse ou les informations concernant votre commande en ligne.
2. Conservez les informations relatives au style et au numéro de série de votre plancher. Elles se trouvent au bout de l'emballage aux côtés du code à barres.

MODÈLE d'Contesse® : \_\_\_\_\_ Numéros de série : \_\_\_\_\_

## Garantie

### Garantie limitée résidentielle de 25 ans / Garantie limitée commerciale de 10 ans

Contesse® fournira un plancher de remplacement sans frais s'il y a une détérioration du modèle original sous usage normal résidentiel d'Contesse®, aussi longtemps que l'acheteur demeure dans la résidence de l'installation originale, à condition que le plancher ait été installé et entretenu conformément aux instructions ci-incluses. Cette garantie n'est pas transférable et est pré-évaluée.

### REMBOURSEMENT

Le remboursement est progressif. Y = année de la plainte justifiée :

#### Garantie résidentielle remboursement

$100 - (Y \times 100/25)$ . Donc si après 6 ans il y a une plainte justifiée, le remboursement sera de  $100 - (6 \times 100/25) = 76\%$  du montant initial.

#### Garantie commerciale remboursement

$100 - (Y \times 100/10)$ . Donc si après 6 ans il y a une plainte justifiée, le remboursement sera de  $100 - (6 \times 100/10) = 40\%$  du montant initial.

Cette garantie n'inclut pas la main-d'œuvre ou le coût de la main-d'œuvre pour l'installation du plancher de remplacement et sont exclus les dommages causés par une installation incorrecte ou un entretien inadéquat, alcalis dans le sous-plancher ou les conditions provenant de la pression hydrostatique, les brûlures, fentes, dentelures, taches, ou réduction de la brillance en raison d'usage normal ou des applications extérieures.

Rayures ne sont pas couverts par la garantie.

Cette garantie n'inclut pas les pertes de temps, les inconforts, les dépenses fortuites (tels que les appels téléphoniques) se produisant pendant l'enlèvement ou la réinstallation du matériel affecté, et tous les autres dommages accessoires ou indirects.

La présente garantie vous accorde certains droits légaux spécifiques et il se peut que vous ayez d'autres droits légaux, qui varient d'un état à l'autre.

Cette garantie remplace toutes autres garanties exprimées ou implicites.

Ce service de garantie est disponible seulement par avis écrit à Contesse® chez le détaillant où l'achat a été fait. L'avis doit être accompagné d'une copie de la facture originale et peut être autorisé seulement par Contesse®.